

## GUÍA DIDÁCTICA DEL PROFESOR

A continuación, os proponemos los pasos a seguir para el desarrollo de la actividad, así como el tiempo necesario para su realización; de todas formas sería interesante adecuarlo al ritmo y características del grupo. Por lo tanto, esto no es más que una propuesta orientativa para el profesor.

| 1.  | INTRODUCCIÓN   | 25 min. |
|---|--|---------|
| <ul style="list-style-type: none"> <li>• Nos parece importante contextualizar el tema a trabajar, por lo que es conveniente leer la introducción conjuntamente con los alumnos.</li> <li>• Para trabajar la definición de homofobia os proponemos los siguientes pasos:               <ol style="list-style-type: none"> <li>1. Dar a los alumnos tiempo para que sean ellos los que completen la definición (mínimo 5 min.).</li> <li>2. Intentar, en una puesta en común, llegar a una sola definición (por ejemplo leyendo las definiciones de los alumnos y resumiéndolas en la pizarra. 10 min).</li> <li>3. Repartir la definición que adjuntamos entre los alumnos (escribiéndola en la pizarra, repartiendo copias o leyéndola en voz alta).</li> </ol> </li> </ul> |  |         |
| DEFINICIÓN DE LA HOMOFOBIA  | <p><i>La homofobia consiste en el odio, desprecio, miedo, prejuicio y rechazo irracional hacia los siguientes colectivos humanos:</i></p> <ul style="list-style-type: none"> <li>• <i>Los hombres y mujeres homosexuales.</i></li> <li>• <i>Las personas que conforman otras minorías afectivo-sexuales como los transexuales y bisexuales (en estos casos hablamos también de transfobia y bifobia).</i></li> <li>• <i>Las personas que tienen actitudes que no son acorde con las que esta sociedad atribuye al género al que pertenecen, por ejemplo los metrosexuales y heterosexuales con "pluma".</i></li> </ul> |         |

|  |                  |               |
|--|------------------|---------------|
| <b>2.</b>  | <b>EL RELATO</b> | <b>5 min.</b> |
| <ul style="list-style-type: none"> <li>Los alumnos, individualmente, tienen que leer el relato e identificar el papel que juega cada uno de los personajes.</li> </ul>   |                  |               |
| <p><b>Víctima:</b> <i>Mikel</i></p> <p><b>Agresor:</b> <i>Koldo</i></p> <p><b>Entorno:</b></p> <p style="padding-left: 40px;"><b>Alumnos:</b> <i>Andoni, Joseba, Amaia y Miren</i></p> <p style="padding-left: 40px;"><b>Profesores y trabajadores no docentes:</b> <i>Xabier e Iker</i></p> <p style="padding-left: 40px;"><b>Padres y Madres:</b> <i>María Luisa y Antonio</i></p> |                  |               |

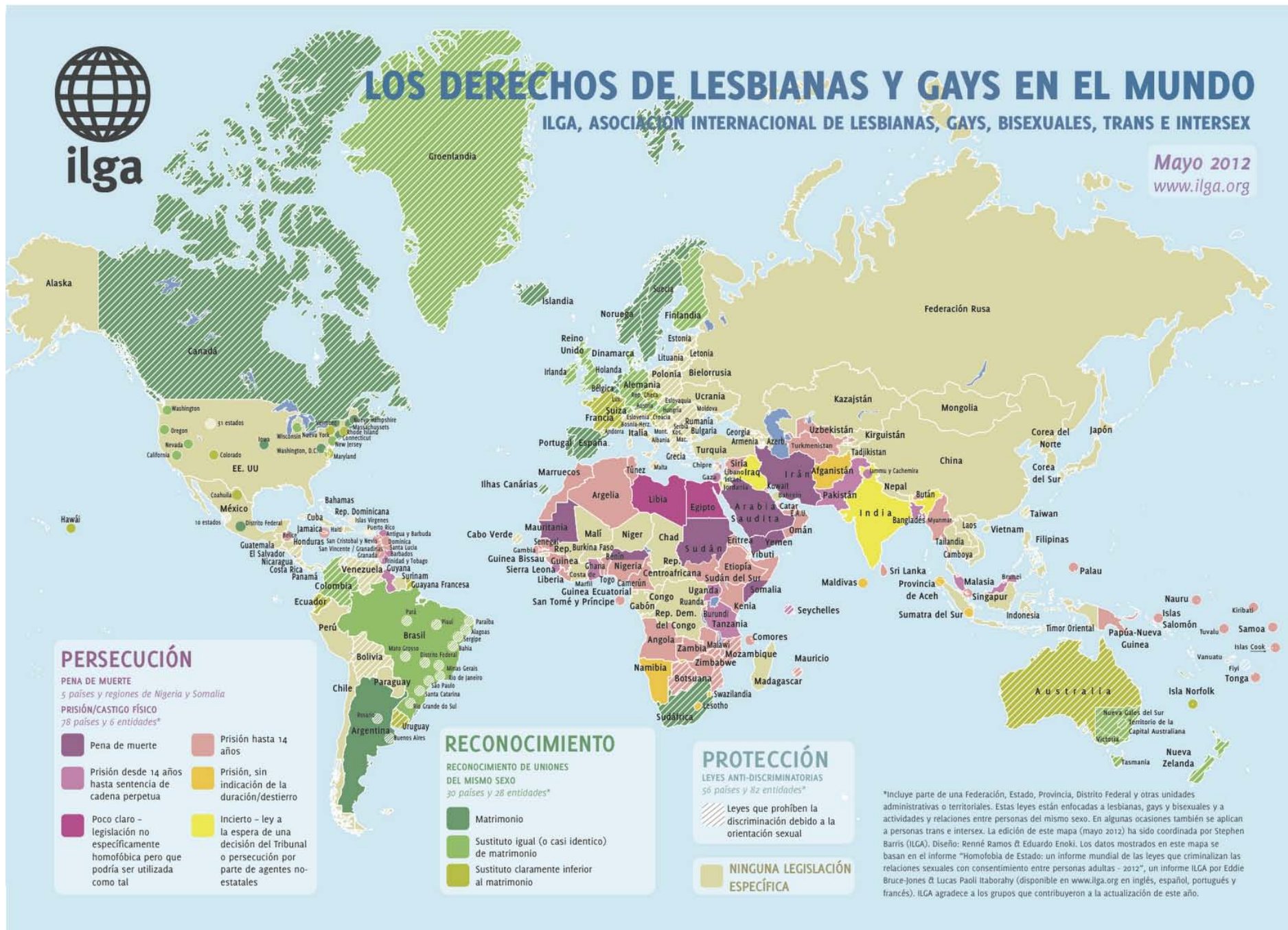
|  |  |                |
|--|--|----------------|
| <b>3.</b>  | <b>CUESTIONES EN TORNO AL RELATO</b>   | <b>20 min.</b> |
| <ul style="list-style-type: none"> <li>Los alumnos, en grupos pequeños, tienen que buscar las respuestas.</li> </ul> |  |                |
| <b>LA SOLUCIÓN</b>   | <ol style="list-style-type: none"> <li><b>¿QUIÉN TIENE MAYOR INFLUENCIA O FUERZA?</b><br/>Los alumnos, en general, contestan que el Agresor, porque sólo se fijan en la fuerza física. Hay que hacerles ver la importancia de la fuerza ética, que vean que la fuerza está en el <i>Entorno</i>.</li> <li><b>¿QUIÉN CONFORMA LA MAYORÍA?</b><br/>En cuanto al número está claro que la mayoría la conforma el Entorno, los alumnos. Hay que hacerles sentir que forman parte de esa mayoría.</li> <li><b>¿EN MANOS DE QUIÉN ESTÁ LA SOLUCIÓN?</b><br/>La solución está en manos de todos. Hay que cambiar de una vez por todas, el papel de la mayoría que no ve lo que está pasando porque mira hacia otro lado cuando aparece un conflicto.<br/>Hay que potenciar que se impliquen en la solución de los conflictos:<br/>Denunciando las agresiones, estando atentos frente a las agresiones homófobas, tomando medidas para la convivencia, etc.</li> <li><b>¿TÚ QUÉ HARÍAS SI FUERAS AMIGO DE MIKEL?</b><br/>Cualquier solución que refuerze la convivencia será correcta. Tienen que entender que en la comunidad educativa hay sitio para todos y todas, independientemente de las diferentes opciones de cada individuo que la conforma.</li> </ol> |                |



# LOS DERECHOS DE LESBIANAS Y GAYS EN EL MUNDO

ILGA, ASOCIACIÓN INTERNACIONAL DE LESBIANAS, GAYS, BISEXUALES, TRANS E INTERSEX

Mayo 2012  
www.ilga.org



## PERSECUCIÓN

**PENA DE MUERTE**  
5 países y regiones de Nigeria y Somalia

**PRISIÓN/CASTIGO FÍSICO**  
78 países y 6 entidades\*

- Pena de muerte
- Prisión hasta 14 años
- Prisión desde 14 años hasta sentencia de cadena perpetua
- Prisión, sin indicación de la duración/destierro
- Poco claro - legislación no específicamente homofóbica pero que podría ser utilizada como tal
- Incierto - ley a la espera de una decisión del Tribunal o persecución por parte de agentes no-estatales

## RECONOCIMIENTO

**RECONOCIMIENTO DE UNIONES DEL MISMO SEXO**  
30 países y 28 entidades\*

- Matrimonio
- Sustituto igual (o casi idéntico) de matrimonio
- Sustituto claramente inferior al matrimonio

## PROTECCIÓN

**LEYES ANTI-DISCRIMINATORIAS**  
50 países y 82 entidades\*

- Leyes que prohíben la discriminación debido a la orientación sexual
- NINGUNA LEGISLACIÓN ESPECÍFICA**

\*Incluye parte de una Federación, Estado, Provincia, Distrito Federal y otras unidades administrativas o territoriales. Estas leyes están enfocadas a lesbianas, gays y bisexuales y a actividades y relaciones entre personas del mismo sexo. En algunas ocasiones también se aplican a personas trans e intersex. La edición de este mapa (mayo 2012) ha sido coordinada por Stephen Barris (ILGA). Diseño: Renné Ramos & Eduardo Enoki. Los datos mostrados en este mapa se basan en el informe "Homofobia de Estado: un informe mundial de las leyes que criminalizan las relaciones sexuales con consentimiento entre personas adultas - 2012", un informe ILGA por Eddie Bruce-Jones & Lucas Paoli Itaborahy (disponible en www.ilga.org en inglés, español, portugués y francés). ILGA agradece a los grupos que contribuyeron a la actualización de este año.